



ERMLAND UND MASUREN

Gesundes Leben, reiner Gewinn



INVESTITIONSARGUMENTE DER REGION

SONDERWIRTSCHAFTSZONEN (POLNISCHE INVESTITIONSZONE)

Im Rahmen des Programms „Polnische Investitionszone“ wird die wirtschaftliche Entwicklung der Woiwodschaft Ermland-Masuren durch zwei Sonderwirtschaftszonen unterstützt:



Suwalska Specjalna
Strefa Ekonomiczna S.A.

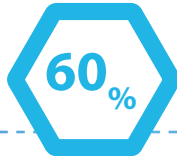
Die höchste öffentliche Förderung in Polen wird in Form einer Befreiung von der Einkommenssteuer gewährt – sie beträgt bis zu 70 % der förderfähigen Kosten einer neuen Investition oder der Beschäftigung einer bestimmten Anzahl von Arbeitnehmern im Zusammenhang mit einer neuen Investition.



STEUERLICHE VORTEILE:



für Klein- und
Kleinstunternehmen



für mittlere
Unternehmen



für
Großunternehmen



Prof. dr hab. inż. Mariusz Piskula

Direktor des Wissenschafts- und Forschungsinstituts in Olsztyn

Nicht umsonst sind Ermland und Masuren ein Naturwunder. Die saubere Umwelt und die herrlichen Landschaften sind seit langem ein Magnet für Erholungssuchende und bilden nun auch die Grundlage für die intelligente Spezialisierung der Region. In den letzten Jahren hat sie auch ehrgeizige und mutige Investoren angezogen, die von wissenschaftlichen und forschenden Einheiten mit internationalen Kontakten unterstützt werden. Die Nähe zu hochwertigen Rohstoffen bedeutet einen geringen CO₂-Fußabdruck für den Betrieb. All dies, unterstützt von innovationsorientierten lokalen Behörden, ist eine Erfolgsgarantie für noch unentschlossene Unternehmer.

REGION ERMLAND UND MASUREN

EINRICHTUNGEN ZUR UNTERSTÜTZUNG VON UNTERNEHMEN

136
tausend

3 Wissenschafts - und Technologieparks

Vermietung von Büroflächen, Investitionsgrundstücke

Investitionsland

Spezialisierte Laboratorien

Unterstützung bei der Beschaffung
von Fördermitteln

Unterstützung neuer Unternehmen auf
dem Markt vom Start-up bis hin zu jeder
Entwicklungsstufe

Professionelle Beratungsdienstleistungen

Ingangsetzung und Beteiligung an
Forschungs- und Entwicklungsarbeiten

Initiieren und Mitmachen
bei der Durchführung von Arbeiten
im B+R-Bereich

Unterstützung für die Schaffung
neuer Arbeitsplätze in
Investitionsgebieten



HUMANRESSOURCEN

- » **1,41 Millionen Einwohner**, davon sind 60,7 % der Einwohner von Ermland und Masuren im erwerbsfähigen Alter und 18,2 % im vorberuflichen Alter
- » **8,6% - Arbeitslosenrate** (Februar 2022)
- » **Ständiger Zugang** zu Humanressourcen dank der Universität Ermland-Masuren (79 Fakultäten, 18.000 Studenten) und vier weiteren Hochschuleinrichtungen in der Region

wirtschaftliche Einheiten
national in Ermland und Masuren

11 Referate für Wissenschaft,
Forschung und Entwicklung

5 Hochschuleinrichtungen

Forschungszentren zur
Unterstützung intelligenter
Spezialisierungssektoren

3 Unternehmen mit dem
Status eines Forschungs- und
Entwicklungszentrums

6 Existenzgründerzentren

Zentrum für Investoren und
Exporteure in Ermland und
Masuren

**Wissenschaftliches Institut
der Polnischen Akademie
der Wissenschaften**

65 Unternehmen

Wissenschafts -
und Technologiepark Olsztyn

78 Unternehmen

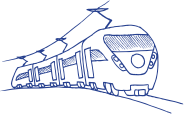
Technologiepark
Elbląg

15 Unternehmen

Wissenschafts -
und Technologiepark in Elk

INFRASTRUKTUR IN DER REGION

ZUGANG ZU VERKEHRSANBINDUNGEN



1200 km
Schienennetz



258 km

Schnellstraßen, die durch
Ermland und Masuren führen
(S7, S16, S22, S51, S61)



Seehafen



Kamil Lentacz

Direktor des größten
Logistikzentrums in der Region, das
die E-Commerce-Branche unterstützt

Die Region Ermland und Masuren ist durch ihre Anbindung an den Rest des Landes über ein Netz von Schnellstraßen sehr attraktiv für Unternehmen geworden, die auf eine schnelle Güterverteilung angewiesen sind. Die E-Commerce-Branche oder die auf FMCG spezialisierte Logistik sowie natürlich die Kurier- und Vertriebsbranche sind nur der Anfang der Liste. Ein weiteres Element, das die Aufmerksamkeit potenzieller Investoren auf sich zieht, sind verfügbare, konzentrierte Investitionsgebiete, die die Möglichkeit einer groß angelegten Entwicklung bieten, deren Verfügbarkeit in anderen Teilen des Landes eine große Herausforderung darstellen kann. Die beträchtliche wirtschaftliche Entwicklung der Region in den letzten Jahren hat auch eine breite Palette von Unternehmen, Betrieben und Dienstleistern hervorgebracht, die eine breite Auswahl an Geschäftsmöglichkeiten und die Abdeckung aller Bedürfnisse vor Ort bieten. Dies ermöglicht eine größere Flexibilität im Betrieb und spart Zeit und Ressourcen.

107 km

Straßen im Bau

416 km

Straßen im Ausschreibungsverfahren oder Vorbereitung der Dokumentation

**Gesamtlänge der Straßen
in Ermland und Masuren**

1333 km

Quelle: GDDKiA Olsztyn

Flughafen Olsztyn-Mazury



Szymany
bei Szczytno

Standort

CARGO

Dienst seit 2021

58
km

trennen den Flughafen von Olsztyn, der
Hauptstadt der Woiwodschaft

2

Flugzeughangars

für Flugzeuge der
Allgemeinen Luftfahrt mit
einer Fläche von je 600 m²

73
Hektar

Investitionsgebiet
in der Umgebung
des Flughafens

169.734
kg

so viel Gepäck wurde im Jahr 2021
am Flughafen abgefertigt

47.000

Passagiere nutzten
den Flughafen im Jahr 2021

539.782

Reisende nutzten den Flughafen
seit seiner Eröffnung
(21.01.2016 – 26.01.2022)



Wiktor Wójcik

Geschäftsführer des Flughafens Olsztyn-Mazury



Seit seiner Inbetriebnahme hat der Flughafen Olsztyn-Mazury seine grundlegenden Ziele erreicht - die Verringerung der kommunikativen Ausgrenzung des Nordostens Polens und die Rolle als Motor der regionalen Wirtschaft. Dank des Flughafens sind Ermland und Masuren innerhalb einer Flugstunde erreichbar, was sie sowohl für Touristen, die unsere Region besuchen, als auch für Unternehmer, die einen günstigen Standort für ihre Investitionen suchen, attraktiv macht. Ob direkt oder indirekt, der Flughafen stellt einen Mehrwert für die lokale und regionale Wirtschaft dar - er erhöht die wirtschaftliche Aktivität in der Region, schafft neue Arbeitsplätze und neue Entwicklungsmöglichkeiten für Waren- und Dienstleistungslieferanten aus unserer Woiwodschaft.

INTELLIGENTE SPEZIALISIERUNG

HOLZ UND MÖBEL

Holz und Möbel bilden eine intelligente Spezialisierung, die auf einem der größten Waldbestände des Landes und den mit diesem Wirtschaftszweig verbundenen Traditionen aufbaut, darunter:



Herstellung von Möbeln



Verarbeitung und Verkauf von Holz



Planungsdienstleistungen



Verkauf von Holz- und Möbelprodukten



Reparatur und Wartung



Herstellung von sonstigen Tischlererzeugnissen



Wissenschaft und Institutionen der Wirtschaftsförderung

Die Region Ermland und Masuren produziert **23 %** der in Polen hergestellten Holzmöbel und **12 %** -Fenster und Türen, Rahmen und Schwellen aus Holz

Über **90%** der Möbel werden exportiert. Möbel und Holzprodukte aus der Region werden weltweit in mehr als **60 Länder auf allen Kontinenten** exportiert, darunter Saudi-Arabien, die Vereinigten Arabischen Emirate, Dubai, die USA, Russland, Japan und China

Der Wert der Produktion beläuft sich auf ca. **4 Milliarden** Zloty jährlich

35% der Fläche der Woiwodschaft Ermland-Masuren bestehen aus **WÄLDERN**

Waldfläche im Verwaltungsbereich der Regionaldirektion der Staatswälder in Olsztyn **787 063 ha**



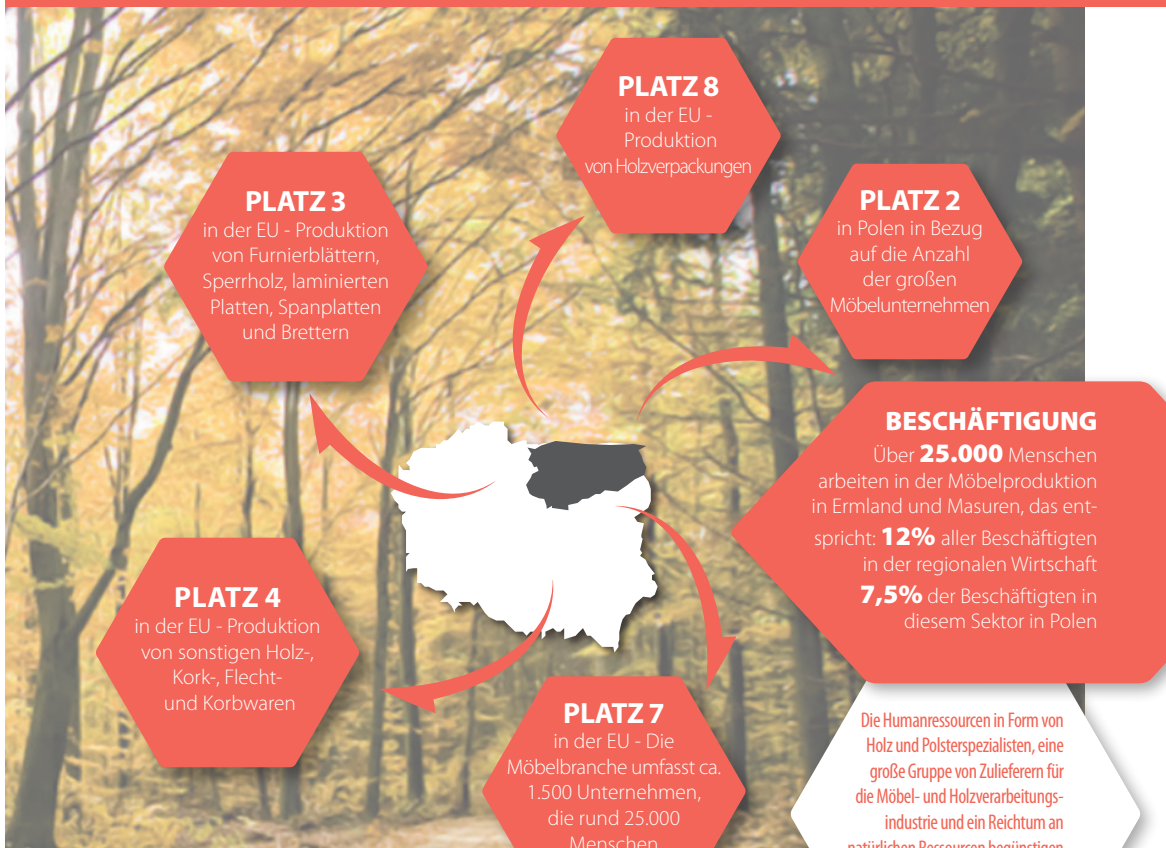
Jan Szynaka

Präsident der Polnischen Handelskammer der Möbelhersteller
Geschäftsführer einer Möbelunternehmensgruppe

Ermland und Masuren ist nicht nur eine Region, die für ihre natürliche Schönheit berühmt ist, sondern vor allem das Herz der polnischen Möbelindustrie. Von hier stammen die größten Möbelhersteller, die das Potenzial der heimischen Wirtschaft und der polnischen Möbelbranche in der Welt ausmachen. Heute tragen Möbel aus der Region Ermland und Masuren nicht nur zur Entwicklung der heimischen Wirtschaft bei, sondern sind auch ein Schaufenster für polnische Qualitätsprodukte. Möbel aus unserer Region finden ihren Weg in Ausstellungsräume in der ganzen Welt und werden von Kunden in Deutschland, Großbritannien, den Vereinigten Staaten, Saudi-Arabien, Japan und vielen anderen Ländern geschätzt. Die von mir geleitete Möbelunternehmensgruppe, die heute der wirtschaftliche Pfeiler der Woiwodschaft Ermland-Masuren ist, ist ein hervorragendes Beispiel für die globale Entwicklung eines Familienunternehmens. Von einer kleinen Schreinerei in den eigenen vier Wänden hat sich das Unternehmen zu einem internationalen Konzern entwickelt, der über 3.000 Mitarbeiter in Fabriken in unserer Woiwodschaft beschäftigt.

IERUNG HOLZ UND MÖBEL

HOLZ UND MÖBEL



Waldemar Zawislak

Mitglied der Geschäftsführung, Verkaufsleiter einer Fabrik, die Möbelplatten, Arbeitsplatten und Fußböden

Aus der Sicht unseres Unternehmens ist Ermland und Masuren ein Standort, an dem wir Zugang zu Rohstoffen, einem ausgebauten Straßennetz und zahlreichen Abnehmern unserer Produkte (Möbelabriken) haben. In der Region finden wir auch erfahrene, tatkräftige und gut ausgebildete Fachleute. Die Holz- und Möbelindustrie ist eine der intelligenten Spezialisierungen der Woiwodschaft. Diese Faktoren veranlassten die Geschäftsführung unseres Unternehmens zu der Entscheidung, eine Fabrik in Biskupiec zu bauen. Nicht ohne Bedeutung ist dabei, dass sich die Region ständig weiterentwickelt, ihre Straßen- und Eisenbahninfrastruktur verbessert und jedes Jahr neue Investoren anlockt.

INTELLIGENTE SPEZIALISIERUNG

WASSERWIRTSCHAFT

Die **Wasserwirtschaft** ist eine Spezialisierung, die auf den größten Oberflächenwasserressourcen des Landes basiert, auf denen sich eine Reihe von wirtschaftlichen Aktivitäten in der Region entwickeln können. Die Wasserwirtschaft umfasst unter anderem:



27,5 km lang
- der längste See
in Ermland und Masuren
- Jeziorak

Dabei handelt es sich um einen beachtlichen Anteil der polnischen Exporte, selbst in die entlegensten Winkel der Welt (Südamerika, Japan, Afrika, Sibirien).

Yachten für Binnengewässer und das Meer: für Regatten, touristische Segeltörns und sogar für Reisen um die Welt

Jahresproduktion der vier größten Boots- und Yachthersteller in der Region:
6 050 Einheiten

2 Werften haben ihre eigenen Forschungs- und Entwicklungszentren

2600
Anzahl der Seen im „Land der tausend Seen“

Gesamtfläche der vier größten Werften:
73 000 m²

Die größte Werft der Region verfügt über 60 Jahre Erfahrung im Bau von Yachten und Motorbooten. Sie ist eine der ältesten Werften in Polen und eine der modernsten Produktionsstätten in Europa

1013 mln m³
der Mamry-See ist der Stausee mit der größten Wassermenge in Polen

Der größte See in Polen ist Śniardwy mit einer Fläche von
113,8 km²

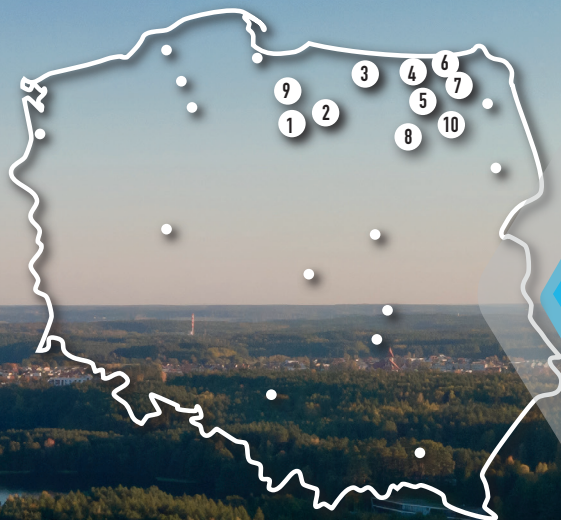
6%
der Fläche von Ermland und Masuren sind von Seen bedeckt

Gesamtzahl der Beschäftigten
ca. 1900 Menschen

ERUNG WASSERWIRTSCHAFT

WASSERWIRTSCHAFT

KONZENTRATION VON YACHTWERFTEN IN DER REGION



LEGENDE:

1. Iława – **3 Werften**
2. Ostróda – **4 Werften**
3. Galiny – **1 Werft**
4. Węgorzewo – **1 Werft**
5. Giżycko – **3 Werften**
6. Goldap – **1 Werft**
7. Olecko – **1 Werft**
8. Mrągowo – **1 Werft**
9. Małdyty – **1 Werft**
10. Elk – **1 Werft**

SEEHAFEN IN ELBLĄG

– die Verbindung der Region zur Welt

Gesamtfläche – **470 ha**

Länge der Hafenkais – **3,7 km**

Tiefe der Fahrrinne – **2,5 m**

- » Umschlag- und Passagierterminal
- » Reparaturwerft
- » Anschlussgleis
- » Brückenkran mit einer Kapazität von **150 Tonnenwigu**
- » ein Getreidesilo mit einer Kapazität von **14.000 m³**
- » Drehscheibe für **120 m** lange Schiffe
- » **5** Hafenbecken
- » **5** Yachthäfen



BILDUNG

BERUF:

- Schiffbauer
- Techniker für Binnenschifffahrt
- Fremdenverkehrskaufmann
- Hotelfachmann
- Techniker für Binnenfischerei
- Umwelt- und Meliorationstechniker

INTELLIGENTE SPEZIALISIERUNG

QUALITÄTSLEBENSMITTEL BEDEUTET



PRODUKTION VON WICHTIGEN LANDWIRTSCHAFTLICHEN ERZEUGNISSEN:



GETREIDE



FLEISCH



KUHMILCH



EIER

Die Fakultät für Lebensmittelwissenschaften der Universität Ermland-Masuren in Olsztyn belegt im Jahr 2021 Platz 5 in der Rangliste der Hochschulen in Polen in der Kategorie „Studiengänge für Ernährung und Lebensmittel“.



Piotr Kulikowski

Unternehmer

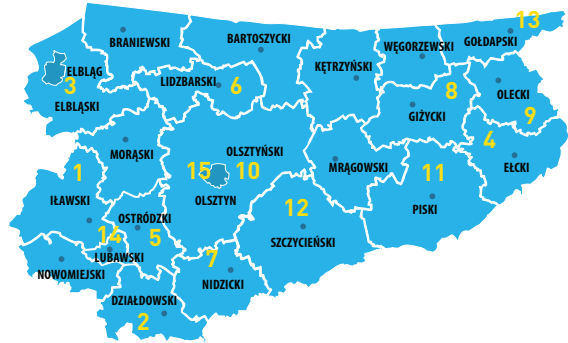
Nach meiner Auffassung ist die Region Ermland und Masuren nicht nur ein attraktiver Ort für den Tourismus und für Besichtigungen, auch wenn diese Qualitäten sicherlich den Anstoß und die treibende Kraft für viele Aktivitäten darstellen, die hier unternommen werden. Als Lebensmittelhersteller weiß ich, wie wichtig die Herkunft der verwendeten Rohstoffe ist. Deshalb stammen in unserem Werk in Olsztyn über 90 % unserer Rohstoffe von Bauernhöfen aus der Region. Hier haben wir eine Marke geschaffen, die den Grundsatz bestätigt, dass eine hohe Qualität des Endprodukts nicht ohne die besten Rohstoffe möglich ist. Unterstützt werden die Unternehmen von den lokalen Behörden, die den Unternehmern wohlgesonnen sind.

UNG QUALITÄTSLEBENSMITTEL

QUALITÄTSLEBENSMITTEL BEDEUTET

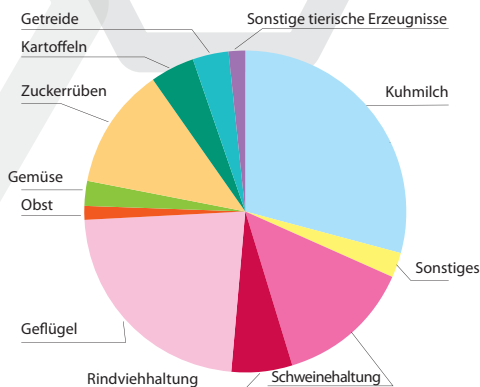
LECKERE FESTE:

1. Gänsefest (Iława), Truthahnfest (Nowa Wieś bei Iława)
2. Maisfest (Ciborz), Kohlfest (Nowe Dłutowo), Himbeerfest (Słup), Fischfest (Wąpiersk)
3. Brotfest (Elbląg)
4. Regionales Honigfest (Elk)
5. Masurischer Kartoffeltag (Kraplewo, Gemeinde Ostróda)
6. Festival des Traditionellen und Bäuerlichen Käses (Lidzbark Warmiński)
7. Fest der Gebackenen Kartoffel (Janowiec Kościelny)
8. Masurisches Fischfestival „Fisch für die Gesundheit“ (Mikołajki)
9. Milch - und Honigfest (Olecko)
10. Nationales Käsefest (Olsztyn), Regionales Kräuterfest (Olsztyn), Bauernmarkt (Olsztynek), Ermländisches Knödelfest (Biesowo), Erntedankfeier im Rahmen des Erntedankfestes der Woiwodschaft, Bio-Hub-Basar (Olsztynek), Ermländisches Brauereifest (Dywity)
11. Waldbodenfestival (Pisz), Fischerfest (Orzysz)
12. Masurisches Kartoffelfest, Masurisches Kartoffelfest (Szczytno), Pilzfest „Pilze sammeln“ (Wielbark)
13. Regionales Festival des Grenzgebiets (Kartaczewo bei Goldap)
14. Regionales Apfelfest (Lubawa)



15. Festival des Kulinarischen Erbes der Region Ermland-Masuren und Weichselland, Ermländischer Weihnachtsmarkt (Olsztyn), Weihnachtsmarkt (Olsztyn), Landwirtschaftliche Herbstmesse „Alles für die Landwirtschaft“ (Olsztyn)

Struktur der Agrarrohstoffproduktion in der Woiwodschaft Ermland-Masuren im Jahr 2020



Dr inż. Tomasz Jeliński

Wissenschaftler, Unternehmer

Qualitätslebensmittel - wo sonst als in Ermland und Masuren? Hier ist die Natur noch zum Greifen nah, ebenso wie die besten Wissenschafts - und Forschungseinrichtungen. Aus diesem Grund unterstützen wir auch die ehrgeizigsten Investitionen in Wissenschafts - und Technologieparks sowie in traditionelle Verarbeitungsbetriebe. Mit internationaler Erfahrung, modernen Laboratorien und regionalen Mitteln fördern wir die Entwicklung lokaler Unternehmen und bauen eine intelligente Wirtschaft für die Region auf.

TECHNOLOGIEN IN ERM

INDUSTRIE 4.0-TECHNOLOGIEN IN ERMLAND UND MASUREN:

- Kollaborative und autonome Roboter
- Integration von IT-Systemen
- Simulationssysteme (digitaler Zwilling)
- Datenverarbeitung in der Cloud (Cloud Computing)
- Analytische Systeme (Big Data) mit maschinellem Lernen
- Cybersicherheit
- Industrielles Internet der Dinge (IIoT)
- Künstliche Intelligenz (KI)
- Blockchain
- Edge Computing
- Virtuelle Realität und erweiterte Realität
- Inkrementelle Fertigung



REGIONALES BREITBANDNETZ VON ERMLAND-MASUREN:



ERMLAND UND MASUREN

BILDUNG:



Mehr als **1 600 Studenten** in der Region studieren IT an den drei Universitäten in Ermland und Masuren in den folgenden Fachbereichen:

- Allgemeine Informatik
- Informationssystemtechnik
- Multimedia-Techniken
- Entwurf von Informationssystemen und Computernetzen
- Verwaltung von Computersystemen und -netzen
- Datenwissenschaft in der Praxis
- Bioinformatik
- Datenbanken und Data-Warehouses
- Programmierung von numerisch gesteuerten Systemen
- Informationstechnik
- Geodäsie und Informationstechnologie
- Geodäsie und Geoinformatik
- Geoinformatik
- Programmierung von Webanwendungen
- Datenbankdesign und Anwendungssoftware
- Computergrafik und Multimedia
- Computertechniken im Maschinenbau
- Technik in Computerlabors und Forschungseinrichtungen

SEKUNDÄRE UND POSTSEKUNDÄRE SCHULEN

PROGRAMMIER-
TECHNIKER

IT-TECHNIKER

IKT- UND TELE-
KOMMUNIKATI-
ONSTECHNIKER

MECHATRONIKER

AUTOMATISIERUNGS-
TECHNIKER

ELEKTROTECHNIKER

TECHNIKER FÜR
DIGITALE GRAFIK-
VERFAHREN

TECHNIKER FÜR
GERÄTE UND
SYSTEME FÜR
ERNEUERBARE
ENERGIEN



Mariusz Babula

Geschäftsführer eines innovativen Unternehmens der 3D-Druck-Branche

Olštyn ist der Ort, an dem unser Unternehmen seine ersten Schritte unternahm und wo sich auch heute noch unser Hauptsitz befindet. Hier ist es uns gelungen, unser Geschäft auf internationaler Ebene aufzubauen. Derzeit gehören wir zu den führenden Herstellern von hochwertigen 3D-Druckern. Dadurch gelingt es uns, unsere Hauptaufgabe zu erfüllen, nämlich die Verbreitung hochentwickelter Technologie in der umgebenden Realität und damit die Verbesserung des Arbeits- und Lebenskomforts der Menschen. Das Unternehmen entwickelt sich ständig weiter und baut sein Team mit qualifizierten Fachkräften aus. Letztes Jahr haben wir zudem ein Büro in Warschau eröffnet.

WORK LIFE

HOHE LEBENSQUALITÄT

Ermland und Masuren



Ermland und Masuren ist eine der schönsten Regionen der Welt

Ermland und Masuren ist ein idealer Ort, um Arbeits- und Privatleben zu vereinbaren

Reiches kulturelles und sportliches Angebot

Attraktive Lage und hervorragende Bedingungen für

Ungewöhnliche touristische Bedingungen

Freizeit und Sport

Kontakt mit der Natur

BALANCE

Medizintourismus

Das Potenzial der örtlichen medizinischen Einrichtungen, Hotels und SPAs mit medizinischen und damit verbundenen Dienstleistungen ist der Entwicklung des Medizintourismus förderlich. Derzeit wird an der Einführung einer neuen intelligenten regionalen Spezialisierung gearbeitet, die auf einem breit angelegten Gesundheitstourismus mit der Bezeichnung „Gesundes Leben“ basiert.

Inländische und ausländische Touristen, die in großer Zahl kommen, werden einen noch besseren Zugang zu medizinischen Leistungen haben, z. B. zu ästhetischer Medizin und zahnmedizinischen Leistungen sowie zu Wellness-Behandlungen, Diät- und Ernährungsurlauben, Kardiologie und Schlafdiagnostik.

Nach Angaben des Instituts für Forschung und Entwicklung des Medizintourismus ist die polnische Zahnmedizin derzeit die beliebteste bei ausländischen Touristen.

KURORTE

Goldap hat die sauberste Luft in Polen. Den Patienten stehen die Masurischen Solegradierwerke, die ein therapeutisches Mikroklima schaffen, eine ganzjährig geöffnete moderne Trinkhalle mit Mineral- und Heilwasser mit Mini-Gradierwerken, Solebädern, Peloidbädern und Salzgrotten zur Verfügung.

Vier Städte haben den Status von Kurortschutzgebieten: Frombork, Lidzbark Warmiński, Miomłyn und Górowo Iławeckie.





INVEST IN
WARMIA AND MAZURY

Wirtschaftsdienst von Ermland und Masuren invest.warmia.mazury.pl

- » **Wirtschaftsnachrichten** aus der Region
- » Umfassende Informationen **für Investoren und Exporteure**
- » **Datenbank** der Investitionsgebiete
- » Unterstützung **von Unternehmen**
- » **Informationen** zu Fördermitteln
- » Investitionsargumente von **Ermland und Masuren**



ERMLAND UND MASUREN bieten ein freundliches Geschäftsumfeld, das durch das Zentrum für Investoren und Exporteure, logistische Einrichtungen und Erleichterungen für Investoren unterstützt wird.



Zentrum für Investoren und Exporteure (COIE) der Woiwodschaft Ermland-Masuren

Tel. 89 512 51 95, 89 512 51 83, 89 512 51 82
e-mail: coie@warmia.mazury.pl
www.invest.warmia.mazury.pl



Marschallamt der Woiwodschaft Ermland-Masuren

Głowackiego 17 Straße, 10-447 Olsztyn
Tel. 89 512 51 70
www.warmia.mazury.pl